

Правила заполнения бланков ответов ОГЭ (математика)

1. Участники ОГЭ выполняют экзаменационные работы на бланках ОГЭ:

- ✓ Бланк ответов №1;
- ✓ Бланк ответов №2
- ✓ Дополнительный бланк ответов №2.

2. При заполнении бланков ОГЭ необходимо строго соблюдать правила их заполнения, так как информация, внесенная в бланки, сканируется и обрабатывается с использованием специальных аппаратно- программных средств.

3. Все бланки ОГЭ заполняются яркими черными чернилами. Допускается использование гелевой, капиллярной или перьевой ручек.

4. Символ метки («крестик») в полях бланка регистрации не должен быть слишком толстым. Если ручка оставляет слишком толстую линию, то вместо крестика в поле нужно провести только одну диагональ квадрата (любую).

5. Участник экзамена должен изображать каждую цифру и букву во всех заполняемых полях бланков, тщательно копируя образец ее написания из строки с образцами написания символов, расположенной в верхней части бланка ответов № 1. Небрежное написание символов может привести к тому, что при автоматизированной обработке символ может быть распознан неправильно.

6. Каждое поле в бланках заполняется, начиная с первой позиции (в том числе и поля для занесения фамилии, имени и отчества участника экзамена).

7. Если участник экзамена не имеет информации для заполнения какого-то конкретного поля, он должен оставить его пустым (не делать прочерков).

Категорически запрещается:

➤ делать в полях бланков, вне полей бланков или в полях, заполненных типографским способом, какие-либо записи и (или) пометки, не относящиеся к содержанию полей бланков;

➤ использовать для заполнения бланков цветные ручки вместо черной, карандаш, средства для исправления внесенной в бланки информации («замазку», «ластик» и др.).

Заполнение бланка ответов №1

По указанию ответственного организатора в аудитории участники ОГЭ приступают к заполнению верхней (регистрационной) части бланка №1.

заполняются следующие поля:

- дата проведения экзамена (ДД-ММ-ГГ);
- код региона;
- код образовательной организации;
- номер и буква класса (при наличии);
- код пункта проведения экзамена;
- номер аудитории;
- подпись участника;
- фамилия;
- имя;
- отчество (при наличии);
- номер и серия документа, удостоверяющего личность;
- пол участника (отмечается меткой в соответствующем поле).



Бланк ответов №1

Дата проведения
(ДД-ММ-ГГ)

____ - ____ - ____

	Регион ____	Код образовательной организации ____	Класс Номер ____ Буква ____	Код пункта проведения ____	Номер аудитории ____	Номер варианта ____
--	----------------	---	-----------------------------------	-------------------------------	-------------------------	------------------------

Код предмета 02	Название предмета МАТЕМАТИК	<small>С порядком проведения государственной итоговой аттестации по образовательным программам основного общего образования ознакомьтесь!</small> <small>Совпадение номера КИМ на бланке с номером КИМ на экзаменационной работе подтверждаю.</small> <small>Подпись участника строго внутри окошка.</small>	Номер КИМ ____
---------------------------	---------------------------------------	--	-------------------

Заполнять гелевой или капиллярной ручкой
ЧЕРНЫМИ чернилами
по следующим образцам:

А Б В Г Д Е Ж З И Й К Л М Н О П Р С Т У Ф Х Ц Ч Ш Щ Ъ Ы Ь Э Ю Я 0 1 2 3 4 5 6 7 8 9 ()
А В С D E F G H I J K L M N O P Q R S T U V W X Y Z , - A A A O O E E P P I I O O B ; ;

ВНИМАНИЕ! Все бланки и листы с контрольными измерительными материалами рассматриваются в комплексе.

Сведения об участнике государственной итоговой аттестации

Фамилия _____

Имя _____

Отчество (при наличии) _____

Документ _____ Серия _____ Номер _____ Пол Ж М

Ответы на задания

ЗАПРЕЩЕНЫ исправления в области ответов.

1	_____	17	_____
2	_____	18	_____
3	_____	19	_____
4	_____	20	_____
5	_____	21	Задание выполняется на бланке №2
6	_____	22	Задание выполняется на бланке №2
7	_____	23	Задание выполняется на бланке №2
8	_____	24	Задание выполняется на бланке №2
9	_____	25	Задание выполняется на бланке №2
10	_____	26	Задание выполняется на бланке №2
11	_____	27	Не заполняется
12	_____	28	Не заполняется
13	_____	29	Не заполняется
14	_____	30	Не заполняется
15	_____	31	Не заполняется
16	_____	32	Не заполняется

Замена
ошибочных ответов

____ - _____	____ - _____
____ - _____	____ - _____
____ - _____	____ - _____
____ - _____	____ - _____
____ - _____	____ - _____
____ - _____	____ - _____
____ - _____	____ - _____
____ - _____	____ - _____

Резерв-1 _____ Резерв-2 _____

Ответы на задания с кратким ответом

- В средней части бланка ответов № 1 расположены поля для записи ответов на задания с кратким ответом.
- Краткий ответ записывается слева направо от номера задания, начиная с первой ячейки. Каждый символ записывается в отдельную ячейку.
- Ответ на задание с кратким ответом нужно записать в такой форме, в которой требуется в инструкции к данному заданию, размещенной в КИМ перед соответствующим заданием или группой заданий.

Краткий ответ, в соответствии с инструкцией к заданию, может быть записан только в виде:

- слова или словосочетания;
- одного целого числа или комбинации букв и цифр;
- десятичной дроби (с использованием цифр, запятой и знака «минус» при необходимости), если в инструкции по выполнению задания указано, что ответ можно дать в виде десятичной дроби;
- перечисления требуемых в задании пунктов, разделенных запятыми, если в инструкции к заданию указано, что в ответе элементы необходимо перечислить через запятую. (Ответ записывается справа от номера соответствующего задания.)

19	A	T	O	M															
20	-	1	3	7	,	5													

Замена ошибочных ответов

В специальных полях бланка № 1 внизу предусмотрены поля для записи исправленных ответов на задания с кратким ответом взамен ошибочно записанных.

Для замены внесенного в бланк ответов № 1 ответа нужно в соответствующих полях замены проставить номер задания, ответ на который следует исправить и записать новое значение верного ответа на указанное задание.

В случае если в области замены ошибочных ответов на задания с кратким ответом будет заполнено поле для номера задания, а новый ответ

не внесен, то для оценивания будет использоваться пустой ответ (т.е. задание будет засчитано невыполненным). Поэтому в случае неправильного указания номера задания в области замены ошибочных ответов, неправильный номер задания следует зачеркнуть.

Заполнение бланка ответов №2

Бланк ответов № 2 предназначен для записи ответов на задания с развернутым ответом.

Информация для заполнения полей верхней части бланка ответов № 2 («Код региона», «Код предмета» и «Название предмета») должна соответствовать информации, внесенной в бланк ответов № 1.

Основную часть бланка занимает область записи ответов на задания с развернутым ответом. В этой области внутри границ участник вносит ответы на соответствующие задания строго в соответствии с требованиями инструкции к КИМ и к отдельным заданиям КИМ.

При недостатке места для ответов на лицевой стороне бланка ответов № 2 участник ОГЭ должен продолжить записи на оборотной стороне бланка, сделав в нижней части области ответов лицевой стороны бланка запись «смотри на обороте». При остатке свободного места на бланке ответов №2 организатор в аудитории при сборе экзаменационных материалов должен поставить английскую букву “Z” в данной области, заполнив все свободное место. Пример заполнения приведен ниже.



Бланк ответов №2

Регион Код предмета

77 02

Название предмета

МАТЕМАТИКА

Номер варианта

2

Перепишите значения полей "регион", "код предмета", "название предмета", "номер варианта", "номер КИМ" из Бланка ответов №1.
Отвечая на задания типа С, пишите аккуратно и разборчиво, соблюдая разметку страницы.
Не забудьте указать номер задания, на которое Вы отвечаете, например, С1.
Условия задания переписывать не нужно.

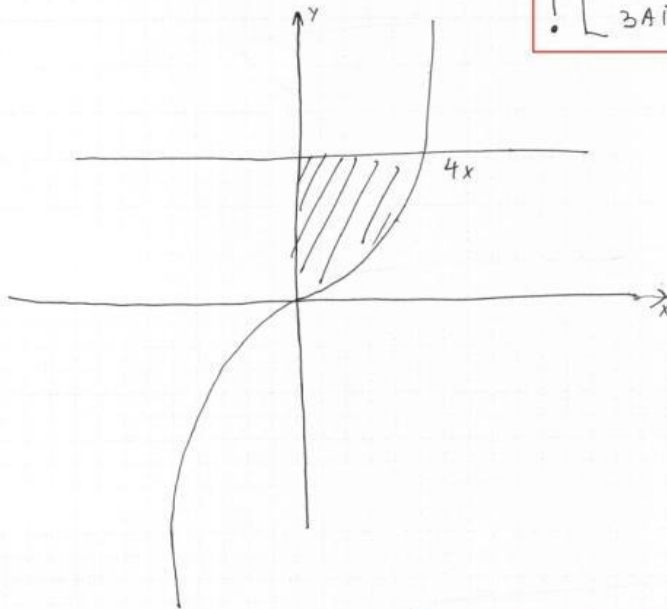
Номер КИМ

0000016

ВНИМАНИЕ! Все бланки и листы с контрольными измерительными материалами рассматриваются в комплекте.

$$1) \sqrt{5^{x-4} - 25} \cdot (3^{x^2-10x+25-23} - 3^{x^2-10x} - 72) < 0 \Rightarrow$$

$$\Leftrightarrow \begin{cases} 5^{x-4} - 25 > 0, \\ 3^{x^2-10x+25-23} - 3^{x^2-10x} - 72 < 0. \end{cases}$$

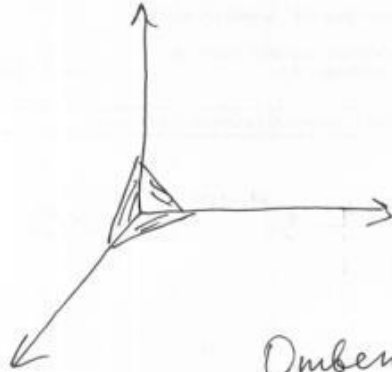


! [П Р И М Е Р
З А П О Л Н Е Н И Я]

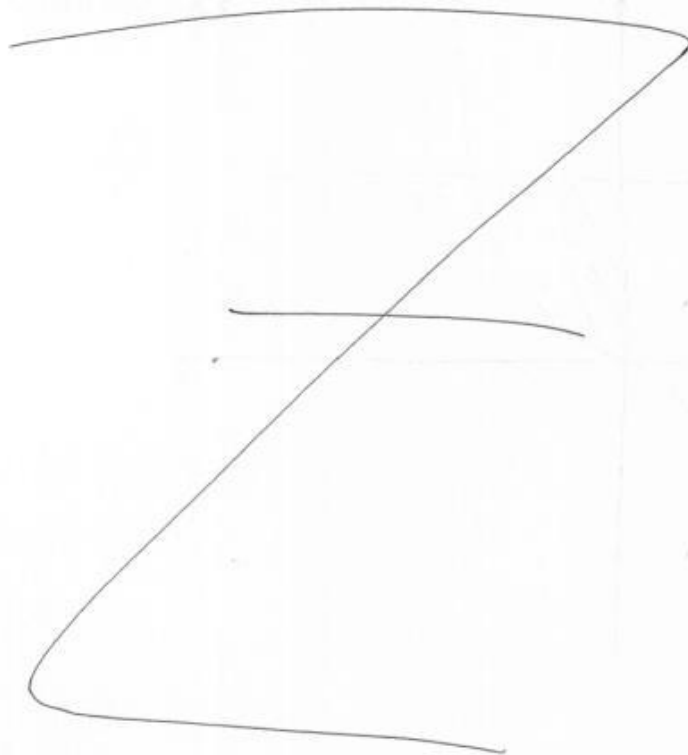
Смотри на обороте.

$$\begin{cases} x^2 - 2x + 4 - 16 = 0 \\ 15 - 24x^2 + \log_2 2 - 7 = 17 \end{cases}$$

! [ПРИМЕР ЗАПОЛНЕНИЯ]



Ответ: 5x



Заполнение дополнительного бланка ответов №2

При недостатке места для ответов на основном бланке ответов № 2 участник ОГЭ должен продолжить записи на дополнительном бланке ответов № 2, выдаваемом организатором в аудитории по требованию участника ЕГЭ в случае, когда в области ответов основного бланка ответов № 2 не осталось места. При этом организаторы фиксируют связь номеров основного и дополнительного бланков ответов (листа) в специальных полях бланков (листов).